

A. P. Møller Skolen

Værdigrundlag og skoleprofil

Værdigrundlaget og skoleprofilen for A.P. Møller Skolen, fællesskole med gymnasial overbygning, er en rammebeskrivelse, der skal drøftes og videreudvikles i dialog med medarbejdere, forældre og elever ved skolen. I og med, at der er tale om en ny skole (åbnet den 1. september 2008), ligger en særlig udfordring i en fortløbende og intensiv dialog, hvor alle disse parter får mulighed for at påvirke værdigrundlaget og medvirke i udviklingen af skoleprofilen for dermed samtidig at tage et aktivt medejerskab til skolen. Dette sker i en kontinuerlig proces, der er mål- og fremadrettet.

Opbygningen af skolen er et flerårigt ambitiøst pionerarbejde, der kræver fælles indsats og et stort personligt engagement fra alle parter. Udgangspunktet er, at alle involverede – medarbejdere, elever og forældre – har et ønske og en ambition om at skabe en god og dynamisk skole, der vil kunne udvikle sig til en eksemplarisk dansk mindretalsskole.

Struktur

Værdigrundlaget og skoleprofilen for A. P. Møller Skolen er struktureret omkring 15 afsnit, der igen er opdelt i 75 underpunkter:

1. Vision

Nøglebegreber

- Dannelse & læring
- Åndsfrihed & samfundsforståelse
- Forankring & udblik
- Mindretalsforståelse & interkulturelle kompetencer

2. Mission

- Dannelse, viden, indsigt og færdigheder & eksaminer
- Forankring mindretallet og grænselandet
- Myndige samfundsborgere i et åbent demokratisk samfund
- Navigation på tværs af kulturer og grænser
- Europæisk og internationalt udblik

3. Udgangspunkt

- Formålparagraffen
- Skolens opgave

4. Målsætninger

- Faglige, personlige og sociale kompetencer
- Aktive borgere i et demokratisk samfund
- Bevidstgørelse om dansk forankring og tilhørsforhold
- Kendskab til danske og tyske forhold: interkulturelle kompetencer
- Borgere i en globaliseret verden

5. Værdier

- Kulturelle værdier
- Etiske værdier
- Samfundsværdier

6. Midler

7. Pædagogisk profil

- Fællesskole og gymnasieoverbygning
- Fagligt visionær skole
- Profilmgymnasiet
- Fokusområder inden for læring
- Undervisningsformer
- IT i undervisningen
- IT-strategi
- Aktuelle emner
- "Klausurer" og semesterprøver
- Heldagsskole med lektiecafé
- Lærer- og teamarbejde
- Faglighed og kvalitetssikring
- Traditioner
- Ungdomskultur
- Elevernes indflydelse på undervisningen
- Elevernes ansvar
- Dialog mellem skole og hjem
- Myndige elever
- Samarbejde mellem skole, forældre og elever
- Årangsforældreråd
- Demokrati og medbestemmelse
- Social ansvarlighed
- Bæredygtigt miljø

8. Undervisnings- og arbejdsmiljø

- Fysisk miljø
- Undervisningsmiljø
- Arbejdsmiljø
- Information
- Modtagelse af nye elever
- Modtagelse af nye lærere
- Rollemodeller

9. Regler

- Sund fornuft
- Miljø- og energipolitik
- Misbrugspolitik
- Ordensregler

10. Ledelse & organisation

- Synlig ledelse
- Ledelsesorganisation
- Planlægningsmøder
- Indsats- og udviklingsplaner
- Årsplaner

11. Pædagogisk Råd

- Opgaver
- Fokus på pædagogik
- Udvalg

12. Samarbejde med andre skoler

- Fællesskolerne og Duborg-Skolen
- De andre danske mindretalsskoler
- Skolebesøg
- Gymnasier i Danmark og Slesvig-Holsten
- Internationale kontakter

13. Eksterne samarbejdsrelationer

- Samarbejde med erhvervsskoler
- Samarbejde med virksomheder, organisationer mv.
- Studieforbereelse
- Studie- og erhvervsvejledning
- Samarbejde med universiteter
- Uden for skoletid

14. Og mere til

- Et dansk kulturcenter
- Det danske og frisiske mindretal
- En skole i et grænseland i Europa

15. En dynamisk skole i det danske mindretal

- Identifikation og medejerskab
- En dynamisk og kontinuerlig proces
- En dansk mindretalsskole

Under de enkelte afsnit og underafsnit gives der en beskrivelse af ambitioner, målsætninger, rammer og idégrundlag.

Der er ikke hensigten i det følgende at give nogen udtømmende eller endegyldig beskrivelse. Eftersom det foreliggende værdigrundlag og skoleprofil er konciperet som en rammebeskrivelse, vil det endelige indhold i afsnittene blive fastlagt på baggrund af den kontinuerlige dialog med skolens kollegium, forældre og elever.



1. Vision

Fællesskolen med gymnasial overbygning i Slesvig (i henhold til slesvig-holstensk skolelovgivning en ”Integrerede Gesamtschule” og fra 2010 en ”Gemeinschaftsschule”) tilstræber:

- at være en skole, der i kraft af sin faglige og pædagogiske profil, de skolerettede aktiviteter samt tilbud og arrangementer uden for regulær skoletid vil kunne blive en eksemplarisk dansk mindretalsskole
- at skabe optimale rammer for læring og elevernes personlige dannelse under hensyntagen til individuelle forudsætninger
- at give eleverne mulighed for såvel forankring i det danske mindretal i den dansk-tyske grænseregion som et europæisk og internationalt udblik, så de bliver optimalt rustet til en verden præget af tiltagende internationalt samarbejde og globalisering
- at uddanne eleverne til myndige borgere, der kan påtage sig et aktivt medansvar for det danske mindretal og samfundets udvikling som helhed.

Nøglebegreber

Nøglebegreber i skolens værdigrundlag og pædagogiske profil er:

Dannelse & læring

- Viden & kundskaber
- Færdigheder
- Dannelse
- Læring
- Faglighed

Åndsfrihed & samfundsforståelse

- Ligeværdighed & rummelighed
- Selvstændighed & fællesskab
- Åndsfrihed & mangfoldighed
- Demokrati & samfundsforståelse
- Hensyn til et bæredygtigt miljø

Forankring & udblik

- Forankring
- Indsigt
- Udblik
- Internationale relationer
- Europæisk & globalt udblik

Mindretalsforståelse & interkulturelle kompetencer

- Dansk sprog
- Dansk kultur
- Forankring i Sydslesvig & den dansk-tyske grænseregion
- Mindretalsforståelse
- Interkulturelle kompetencer

2. Mission

Skolen har en klar overordnet mission som uddannelsesinstitution og dansk mindretalsskole: *Dannelse, viden, indsigt og færdigheder & eksaminer.*

Skolen er som alle andre skoler i Danmark, Tyskland og Sydslesvig et dannelses-, lærings- og kundskabssted, hvor eleverne skal kunne udvikle sig personligt og tilegne sig viden, indsigt og færdigheder, herunder såvel individuelle og sociale som faglige og metodiske kompetencer. På skolen kan eleverne i fællesskoleafdelingen tage hovedskole- og realeksamen hhv. tilsvarende. Gymnasieoverbygningen fører eleverne frem til en studentereksamen og skaber dermed forudsætningerne for, at de efterfølgende vil kunne påbegynde en videregående uddannelse. Studentereksamenen er anerkendt i Danmark og Tyskland.

Forankring i mindretallet og grænselandet

Skolen er tillige et sted, hvor eleverne skal kunne tilegne sig viden om og indsigt i det at være del af og tilhøre et historisk forankret mindretal, hvis tilhørsland ligger på den anden side af grænsen. Det betinger kendskab til mindretallets baggrund og forståelse for forholdene i Danmark.

Myndige samfundsborgere i et åbent demokratisk samfund

Samtidig skal eleverne kunne fungere som myndige samfundsborgere på lige fod med flertalsbefolkningen i det åbne, demokratiske samfund. De skal derfor også dannes som stats- og samfundsborgere i Tyskland. Dette indebærer komparationer, der formidler forskelle og ligheder mellem de to samfund.

Navigation på tværs af kulturer og grænser

Dette vil bidrage til, at eleverne dygtiggøres på en måde, så de naturligt og selvbevidst kan navigere i og på tværs af kulturerne/grænserne og samtidig forholde sig aktivt til det at have et personligt udgangspunkt i et mindretal, der er rodfæstet i Sydslesvig, men tillige har et utvetydigt tilhørsforhold til Danmark og i kraft af mindretalstilværelsen samtidig er knyttet til Tyskland.

Europæisk og internationalt udblik

Skolen vil ydermere skulle dygtiggøre eleverne til at kunne finde sig tilrette i en verden, der er præget af en tiltagende og gennemgribende globalisering, som gør sig gældende på alle områder. De unge vokser ind i en verden, hvor det at bevæge, tænke, uddanne og arbejde i en international sammenhæng vil blive et krav og et grundvilkår. Dette har betydning for alle i samfundet, uanset uddannelse, fremtidsforventninger eller tilhørsforhold til et mindretal. Netop de danske mindretalsskoler har en særlig opgave, der ligger i kulturmødet i grænselandet. Samtidig har de særligt gode forudsætninger og muligheder for at kunne ruste eleverne til denne nye virkelighed og de muligheder, globaliseringen byder på.

3. Udgangspunkt

Formålsparagraffen

Udgangspunktet for skolens virke er *Dansk Skoleforening for Sydslesvig e.V.*'s formålsparagraf. Heri fastslås det, at:

- (1) Foreningens opgave er at drive dansk pædagogisk virksomhed for det danske mindretal i Sydslesvig og for de med mindretallet samarbejdende frisere.*
- (2) Foreningens opgave søges løst især ved hjælp af børnehaver, almindennende skoler samt gennem undervisning af voksne.*
- (3) Foreningens virksomhed er en del af det danske folkeliv i Sydslesvig, og dens børnehaver og skoler tjener den danske befolkningsdel. Skolerne og børnehaverne skal føre eleverne og børnene ind i dansk sprog og kultur, og det er skolens sigte at fremme elevernes bevidsthed om samhørighed med den danske befolkningsdel i Sydslesvig og med det danske folk. Samtidig har skolen den opgave at dygtiggøre eleverne til at leve og virke i det tyske samfund.*
- (4) Sproget i foreningen og i dens institutioner er dansk.*
- (5) Skolesystemet organiseres og skolearbejdet tilrettelægges på en sådan måde, at skolerne som anerkendte skoler ("staatlich anerkannt") er berettiget til at give karakterer, gennemføre oprykningstilbud og afholde eksamina efter de for tilsvarende offentlige skoler gældende bestemmelser med de samme kvalifikationer og retsvirkninger, som kan opnås i tilsvarende offentlige skoler i Slesvig-Holsten.*

Skolens opgave

Med særligt henblik på skolernes opgave fastslås det i forlængelse af formålsparagraffen og gældende lovgivning i vedtægterne, at:

- (1) Det er skolens opgave i samarbejde med forældrene at fremme elevernes tilegnelse af kundskaber, færdigheder, arbejdsmetoder og udtryksformer, der medvirker til den enkelte elevs alsidige, personlige udvikling.*
- (2) Skolen må søge at skabe sådanne rammer for oplevelse, virkelyst og fordybelse, at eleverne udvikler erkendelse, fantasi og lyst til at lære, således at de opnår tillid til egne muligheder og baggrund for at tage stilling og handle.*
- (3) Skolen skal gøre eleverne fortrolige med dansk og tysk kultur og bidrage til forståelse for andre kulturer og for menneskets samspil med naturen. Skolen forbereder eleverne til medbestemmelse, medansvar, rettigheder og pligter i et samfund med frihed og folkestyre. Skolens undervisning og hele daglige liv må derfor bygge på åndsfrihed, ligeværd og demokrati.*
- (4) I gymnasiets overbygning gives en fortsat almindennende undervisning, som tillige giver det nødvendige grundlag for videregående studier.*

4. Målsætninger

På denne baggrund fastlægges disse målsætninger for Skolens virke: *Faglige, personlige og sociale kompetencer.*

Eleverne skal i løbet af skolegangen

- tilegne sig faglige, metodiske, personlige og sociale kompetencer inden for en lang række områder
- honorere de faglige krav, der stilles i henhold til de til enhver tid gældende læse- og læreplaner på alle niveauer
- dannes og udvikles som personligheder, der tager et aktivt ansvar for egen læring og for medleven i fællesskabet
- kunne fungere sammen med andre, tage hensyn til andres behov og være villige til at påtage sig et ansvar i forhold til helheden.

Aktive borgere i et demokratisk samfund

Skolen skal dygtiggøre eleverne til at påtage sig et ansvar for og være borgere i et demokratisk samfund.

Bevidstgørelse om dansk forankring og tilhørsforhold

Skolen skal medvirke til at skabe bevidsthed om, at eleverne tilhører et nationalt dansk mindretal, der er historisk forankret i Sydslesvig, men i kraft af placeringen er knyttet til både Tyskland og Danmark og til dansk kultur. Skolen skal formidle og bevidstgøre eleverne om samhørighed med det danske mindretal og det danske folk. Eleverne skal samtidig dygtiggøres til at leve i det tyske samfund.

Kendskab til danske og tyske forhold: interkulturelle kompetencer

Netop i et grænseland og et nationalt mindretal, hvor flere forskellige kulturer og sprog mødes, er det væsentligt, at eleverne opnår indgående kendskab til både det land og samfund, de lever i, og forholdene i den stat, de i kraft af mindretalstilhørsforholdet er knyttet til. Dette betinger omfattende viden og færdigheder inden for såvel dansk som tysk sprog, kultur og samfundsforhold. Derfor lægges der særlig vægt på, at eleverne tilegner sig interkulturelle kompetencer. Dette indebærer tillige evnen til at se og forholde sig til sproglig og kulturelt betingede ligheder og forskelle.

Borgere i en globaliseret verden

Eleverne skal derudover rustes med kompetencer til at agere og leve som aktive borgere i en globaliseret verden. Således anses det som givet, at en stor del af eleverne i løbet af deres voksne liv vil komme til at flytte sig fysisk på tværs af grænserne i forbindelse med deres videregående uddannelse og arbejde. Mange elever vil komme til at leve en tilværelse præget af flerkulturel påvirkning og internationalisering. I denne forbindelse vil de faglige, metodiske og sociale kompetencer, den personlige forankring i mindretallet og tilegnelsen af interkulturelle kompetencer, evnen til at se udfordringerne positivt og som mulighed frem for som risici være af stor betydning for eleverne. Grundlaget er et optimistisk og positivt menneske- og tilværelsessyn, der tager afsæt i den enkeltes interesser, evner og muligheder.

5. Værdier

Skolen lægger i sit virke vægt på disse kulturelle, etiske og samfundsværdier:

Kulturelle værdier

På det kulturelle område står *dansk kultur, mentalitet og traditioner* som centrale værdier. Det gælder danske kulturelle værdier i almindelighed, der i tidens løb er blevet udviklet og har præget det danske samfund. Det gælder tillige de særlige udtryksformer, som er blevet udviklet i det danske mindretal i Sydslesvig.

Det danske sprog står som midt- og omdrejningspunkt for disse værdier. Alle undervisere er, uagtet faglig profil, samtidig sproglærere. Som sådan vil underviserne være sig bevidste om den sproglige og kulturelle dimension i deres undervisning og omgang med eleverne. Den eksplicitte værdsættelse af dansk sprog og kultur er ikke udtryk for en ringeagt over for andre sprog og kulturer. Alle sprog og kulturer er ligeværdige. I kraft af, at skolen er en dansk mindretalsskole, er det imidlertid klart, at dansk sprog og kultur nyder førsteprioritet på skolen. Dette udelukker dog ikke, at der i forbindelse med pædagogiske tiltag – f.eks. for at styrke det internationale samarbejde – iværksættes særlige forløb, hvor flere fag undervises på et andet sprog.

Etiske værdier

I etisk henseende bygger skolen sit virke på den vestlige civilisations værdier. Hertil hører bl.a. respekten for og agtelsen af det enkelte menneskes værdighed. Dette indebærer tillige tolerance og åbenhed over for andre holdninger – og at vise gensidig omsorg for hinanden. Skolen respekterer religions- og trosfriheden hos den enkelte. I kraft af, at skolen er en integreret del af det danske folkeliv i Sydslesvig, samarbejder skolen med den danske kirke i Sydslesvig.

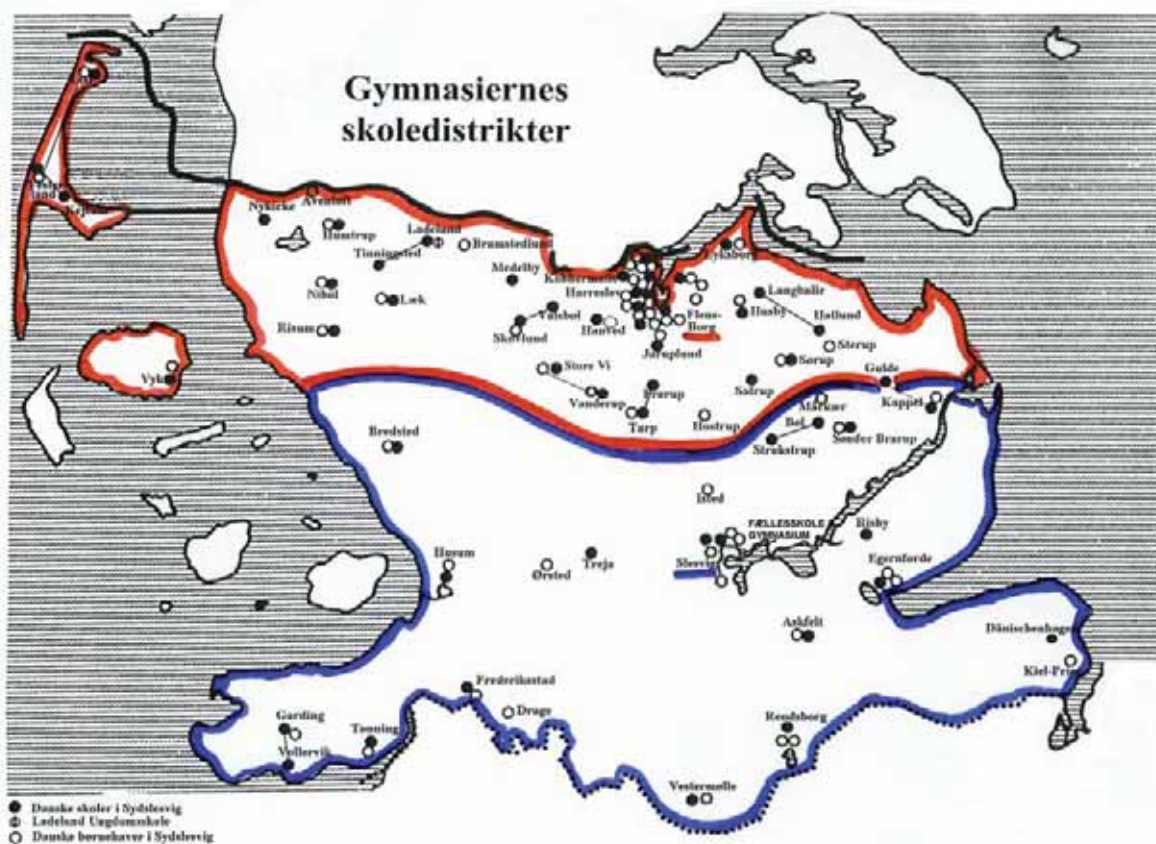
Samfundsværdier

Et åbent og demokratisk samfund med respekt for det enkelte menneske, social ansvarlighed og bæredygtighed er ledetråden og det fundamentale værdigrundlag på det samfundsmæssige område. Dertil hører tillige respekt, forståelse for og sikring af mindretals synspunkter, herunder en anerkendelse af den merværdi, der er knyttet til og udspringer af mindretal.

6. Midler

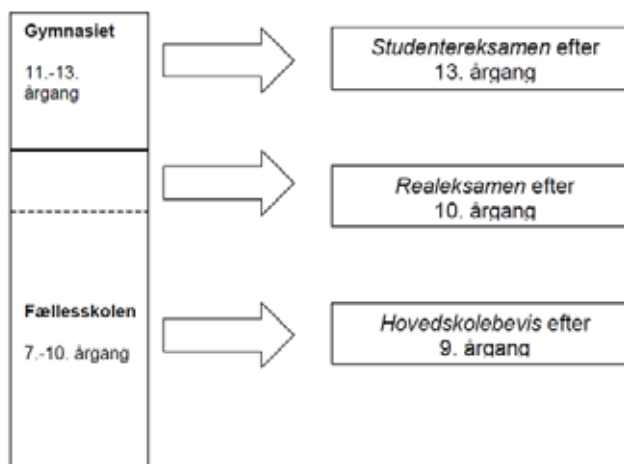
Målsætningerne og værdierne tilstræbes integreret i det kontinuerlige pædagogiske arbejde på skolen. Det vil ske ved, at de inddrages i den daglige undervisning i de sammenhænge, hvor det måtte være nærliggende og relevant. Desuden vil der med jævne mellemrum i forbindelse med tema-/emnedage og særlige projektføløb blive sat fokus på målsætninger og værdier. For at underviserne sættes i stand til at inddrage mindretals- og grænselandspecifikke aspekter i deres undervisning, er der behov for løbende efteruddannelse. I forbindelse med faglig-pædagogiske forløb vil der være mulighed for at fokusere på disse særlige indsatsområder. Målsætninger og værdier vil desuden blive inddraget som væsentlige elementer i de overordnede pædagogiske udviklings- og indsatsplaner, som jævnligt bliver udarbejdet.

Som *gymnasium* har skolen et betydeligt større skoledistrikt, der dækker hele det sydlige Sydslesvig. Således fortsætter afgangselever fra fællesskolerne i Sønder Brarup (betinget af bopæl), Egernførde og Husum deres skolegang på skolen.



I fællesskolen skal der tages hensyn til bogligt stærke og svage elever. Alle elever er ligeværdige, og skolen er til for alle uanset individuelle begavelser. Dette tilgodeses i fællesskolen dels ved differentieret undervisning i udelte klasser, dels ved grundniveau og udvidet niveau i en række fag. Målsætningen er, at alle elever vil kunne udfolde og danne sig optimalt ud fra egne individuelle forudsætninger, evner og interesser. Dette betegnes ved begreberne integration og differentiering.

I gymnasiet stilles der faglige krav til eleverne, som retter sig efter de i lovgivningen og læreplanerne fastlagte bestemmelser desangående. I løbet af gymnasiet skal eleverne opnå personlige, sociale, metodiske og faglige kompetencer, der sætter dem i stand til at gennemføre en videregående uddannelse.



Fagligt visionær skole

Skolen tilstræber at være en fagligt visionær undervisningsinstitution med en klar og synlig profil inden for alle faggrupper: de naturvidenskabelige, sproglige, musisk-æstetiske og samfundsvidenskabelige fag. Dertil kommer muligheden for tværgående samarbejde mellem faggrupperne. I denne forbindelse tilstræbes det, at det regulære undervisningstilbud suppleres med tilbud om frivillige aktiviteter såsom læse-, studie- eller projektgrupper, musik, deltagelse i videnskabskonkurrencer, idrætsaktiviteter etc.

Profilgymnasiet

I Slesvig-Holsten blev der 2008 gennemført en gymnasiereform, som resulterede i, at gymnasieoverbygningen omformes til et profilgymnasium.

Alle gymnasieoverbygninger i delstaten skal som udgangspunkt udbyde mindst to (nemlig den sproglige og naturvidenskabelige) af fem mulige profiler, som eleverne dernæst vælger sig ind på:

- en *sproglig* profil
- en *naturvidenskabelig* profil
- en *samfundsvidenskabelig* profil
- en *musisk-æstetisk* profil
- en *idrætsprofil*.

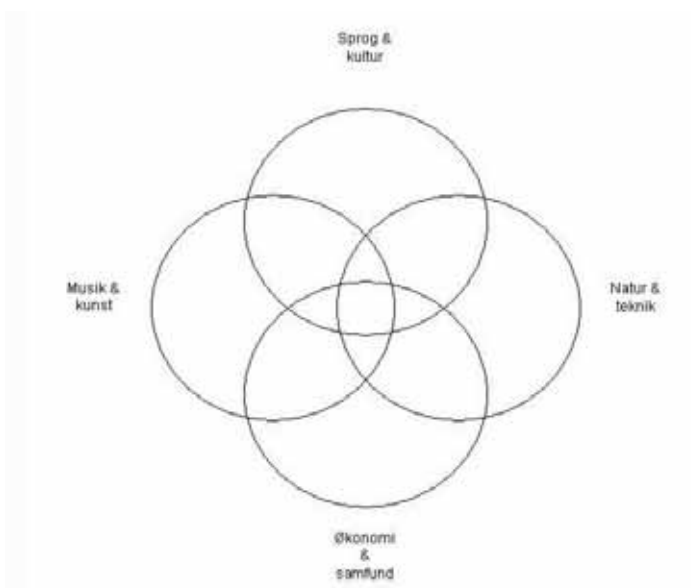
Som følge heraf vil skolen med afsæt i ressourcesituationen, elev- og forældreønsker samt Dansk Skoleforening for Sydslesvigs overordnede gymnasiepolitik og beslutninger desangående konkret fastlægge de profiler, der vil blive udbudt. Det tilstræbes, at der med udgangspunkt i elevgrundlaget kontinuerligt tilbydes mindst tre faglige profiler, som eleverne kan vælge sig ind på ud fra interesser og præferencer.

Fokusområder inden for læring

Hele skolen arbejder ud fra fire overordnede faglige fokusområder inden for læring:

- Sprog og kultur
- Økonomi og samfund
- Natur og teknik
- Kunst og musik

Fokusområderne er ikke adskilte, men har betydelige fællesmængder, der lægger op til tværgående og tværfagligt samarbejde. Der vil blive arbejdet med disse fokusområder i forbindelse med temauger, særlige arrangementer for hele eller dele af skolen, ekskursioner og projektarbejde. Fokusområderne udmøntes i den konkrete undervisning således, at der som regel indgår både en regional og international perspektivering.



Undervisningsformer

Arkitekturen på skolen er udformet, så der skabes de bedst mulige fysiske rammer om undervisningen. Undervisnings- og faglokaler, videntcenter og fællesarealer samt udendørsarealer gør det muligt at vælge en varieret undervisningsform. Her afveksler traditionel klasseundervisning med individuelle studier, par- og gruppearbejde. Dertil kommer muligheden for forelæsninger og selvstændigt arbejde.

IT i undervisningen

Informationsteknologien er et grundvilkår i det moderne samfund. IT-kundskaber er i dag påkrævet inden for stort set samtlige arbejdsområder. IT er en integreret del af al undervisning på skolen. IT-undervisningen skal bl.a. ruste eleverne til at udnytte og samtidig forholde sig både praktisk og kritisk over for det fortsat voksende tilbud af informationsteknologier. På skolen er der skabt forudsætninger for, at eleverne løbende i og uden for undervisningen kan beskæftige sig med IT. Der er adgang til informationssøgning via Internettet i hele bygningen. Dette understøttes af videntcenterets tilbud.

IT-strategi

IT udvikler sig hurtigt. Der sker løbende store fremskridt inden for IT-området, der medfører ny teknologi og nye muligheder. Samtidig forældes og udgår elementer, der ikke længere er tidssvarende. For at sikre, at skolen løbende holdes ajour med udviklingen, vil der blive udviklet en dynamisk IT-strategi på det pædagogiske område. I dette arbejde indgår ITundervisere, ledelse og teknisk personale. Desuden er det nærliggende at inddrage Skoleforeningens IT-konsulent i arbejdet.

Aktuelle emner

I det moderne, globaliserede samfund opstår der pludselige og uventede begivenheder, som har betydning for alle mennesker. Dertil hører f.eks. politiske begivenheder, krig og konflikt eller naturkatastrofer. Eleverne vil blive konfronteret med dette via medierne og vil i undtagelsessituationer have behov for forklaring, drøftelse og mulighed for at udtrykke deres egen oplevelse. For at imødekomme dette skaber skolen mulighed for med meget kort varsel at aflyse den planlagte undervisning og i stedet at gennemføre arrangementer, der tager udgangspunkt i aktuelle begivenheder af vidtrækkende betydning.

”Klausurer” og semesterprøver

Selv om A.P. Møller Skolen er dansk og i sit virke er inspireret af danske pædagogisk traditioner og fornyelser, er skolegangen struktureret i overensstemmelse med den slesvigholstenske skolelov. Gymnasieoverbygningen er således opdelt i semestre med hver sit overordnede tema for undervisningen. De retlige rammer stiller bl.a. krav om, at der i gymnasieoverbygningen afholdes regelmæssige, fastlagte skriftlige prøver – de såkaldte ”klausurer”. Undervisningen vil i høj grad være orienteret omkring disse prøver, der igen træner eleverne i den prøveform, som de vil skulle gennemføre ved studentereksamenen.

Heldagsskole med lektiecafé

I henhold til den slesvig-holstenske skolelovgivning vil alle fællesskoler (”Gemeinschaftsschulen”) som udgangspunkt skulle tilrettelægges som heldagsskoler (”offene Ganztagschulen”). På denne baggrund vil Skolen udarbejde et pædagogisk koncept for, hvorledes der efter regulær undervisning vil kunne tilbydes supplerende aktiviteter. Dette vil kunne omfatte særlige tiltag for elever med

særlige behov for støtte, stimulation eller udfordringer, frivillige tilbud inden for musik og kunst, idrætsaktiviteter i samarbejde med foreninger mv.

Ledelsen udarbejder herunder sammen med Pædagogisk Råd konkrete forslag til, hvorledes der på faste tidspunkter kan udbydes en lektiecafé på skolen. Lektiecaféen vil henvende sig til både fællesskolen og gymnasiet.

Lærer- og teamarbejde

Skolen lægger stor vægt på lærer- og teamarbejde. Dette gælder både samarbejde blandt lærerne på de enkelte årgange og inden for faglige, tværfaglige og fællesfaglige områder på tværs af årgangene.

Faglighed og kvalitetssikring

Skolen lægger vægt på stor faglighed og kvalitet i undervisningen. Dette vil bl.a. resultere i løbende opkvalificering og evaluering af undervisningen.

Traditioner

Skolen er ny. Der findes ikke noget, der hedder: ”sådan plejer vi at gøre”. Derfor vil skolekulturen først opstå og udvikles over en årrække med udgangspunkt i undervisernes, forældrenes og elevernes idéer, tilskyndelser og forestillinger – og som følge af gjorte erfaringer i den daglige praksis.

Ikke desto mindre er der fra starten blevet lagt vægt på at *etablere traditioner*, som medvirker til at præge og forme skolens pædagogiske profil. Dette er bl.a. morgensang mindst en gang om ugen, jævnlige fællesmøder for hele skolen, advents- /julearrangement i domkirken, Lucia-optog, kor, koncerter, idrætsarrangementer m.m.

Lejrskoleophold, studieture og ekskursioner er ligeledes vigtige faste og tilbagevendende aktiviteter. Desuden vil der i samspil med samarbejdsrådet kunne tilbydes foredragsaftener og andre arrangementer for forældre og elever ved skolen. Der lægges op til dannelsen af en elevforening, der arrangerer fester for hhv. fællesskolen og gymnasiet. Eleverne vil derudover også i andre sammenhæng aktivt bidrage til at udforme en levende kultur på skolen

Ungdomskultur

Skolen er en institution, hvor børn bliver til unge, og hvor unge udvikler sig til voksne. Aldersmæssigt er der en stor spredning fra de yngste elever på 12-13 år til de ældste på 19-20 år. I løbet af deres gang på skolen vil eleverne udvikle sig personligt og socialt. I denne forbindelse vil de ikke mindst indgå i og udvikle deres egen ungdomskultur. Selv om skolen er og fremstår som en helhed, vil der grundet den individuelle udvikling og modenhed være stor forskel på de elever, der går i gymnasiet, og elever i fællesskolen. Gymnasieeleverne er ældre, mere modne og vil have andre interesser, referencerammer og behov end elever i fællesskolen. Dette vil få betydning for såvel læring som de pædagogiske tilgange og aktiviteter.

Forskellene mellem eleverne i fællesskolen og gymnasiet anerkendes bl.a. i selve bygningen, hvor undervisningslokalerne er placeret adskilt på hver sin etage. Samtidig er fællesfaciliteterne placeret i stueetagen. Lige så vigtigt det er, at fællesskoleeleverne har mulighed for at udfolde sig, er det, at også gymnasieeleverne har mulighed for at få tilgodeset deres interesser. Det er således af væsentlig

betydning, at gymnasieeleverne får mulighed for at opleve, at de kan udvikle og forme ungdomskulturen på stedet.

Elevernes indflydelse på undervisningen

I fællesskolens 7.-10. årgang skal der arbejdes med muligheder for, at eleverne – med udgangspunkt i læseplanerne – i en dialog med de pågældende lærere kan give udtryk for deres interesser med henblik på undervisningens indhold og udformning. I 11.-13. årgang skal der – med udgangspunkt i læreplanerne – gives eleverne mulighed for at medvirke i planlægning og evaluering af undervisningen.

Elevernes ansvar

Det forventes, at eleverne påtager sig et *aktivt ansvar for læring, uddannelse og udvikling*. Det forventes herunder, at eleverne:

- møder til tiden
- overholder aftaler
- er velforberedte
- er motiverede, aktive og positive i undervisningen
- har styr på lektier og medbringer bøger og andet undervisningsmateriale
- afleverer skriftlige opgaver til tiden
- følger påbud og henstillinger fra skolens medarbejdere.

Når eleverne forsømmer undervisningen, er det den enkelte elevs eget ansvar at orientere sig om og indhente det gennemgåede stof og lektier. Eleverne forventes at passe godt på udleveret materiale – og på skolens bygninger, lokaler og inventar. Ulovligt fravær er ikke tilladt. Eleverne lærer kun noget, når de deltager i undervisningen. Det er en blandt flere personlige kompetencer, at eleverne passer og tager et aktivt medansvar for deres skolegang. Den enkelte elevs fravær registreres løbende, og skolen følger administrativt op over for elev og forældre.

Det forventes, at eleverne viser respekt og tager hensyn til hinanden og alle medarbejdere på skolen. Mobning, nedsættende eller racistiske ytringer, udelukkelse af fællesskabet, truende adfærd, hærværk eller deslige er ikke accepteret.

Dialog mellem skole og hjem

Det er vigtigt, at der pågår en løbende dialog mellem skolen og elevernes hjem. Dette sker bl.a. ved kontakten mellem den enkelte lærer og hjemmet, regelmæssige konsultationer og forældremøder. Det forventes, at forældrene følger med i deres børns skolegang, og at de aktivt bakker op om skolens krav og forventninger til eleverne, herunder om fremmøde, forberedelse og orden i egne bøger og undervisningsmateriale i øvrigt.

Myndige elever

Elever, som er fyldt 18 år, er myndige. I disse tilfælde vil kontakten til hjemmet være betinget af den myndige elevs samtykke. I øvrigt gælder de bestemmelser, der er fastlagt i lovgivningen.

Samarbejde mellem skole, forældre og elever

Samarbejdet mellem skolen, forældrene og eleverne er bl.a. organiseret i samarbejdsrådet. Dets opgaver og funktion fremgår af det regelsæt, som Dansk Skoleforening for Sydslesvig har vedtaget. Samtidig vælger forældrene medlemmer af Fællesrådet ved Skoleforeningen. Skolen lægger vægt

på, at forældrene og eleverne tager et aktivt medejerskab til skolen og engagerer sig i en række konkrete sammenhæng.

Årgangsforældreråd

Det tilstræbes, at der vælges årgangsforældreråd i fællesskoleårgangene.

Demokrati og medbestemmelse

Skolen skal medvirke til læring og dannelse. Eleverne skal dygtiggøres til at leve og fungerer som aktive borgere i et demokratisk samfund. Derfor vil de inden for de givne rammer få mulighed for medbestemmelse og at tage et aktivt ansvar for egen skolegang. I denne forbindelse vil eleverne opnå forståelse for, at medborgerskab i et samfund og medvirken i en institution betinges af rettigheder og pligter.

På skolen medvirker eleverne bl.a. via *elevrådet og medlemskab af samarbejdsrådet* i udformningen og den løbende udvikling af den pædagogiske profil. Med jævne mellemrum vil der blive gennemført forløb, hvor eleverne får mulighed for at udarbejde deres ønsker og visioner for en god skole. Disse tanker og forestillinger vil indgå i den løbende udviklingsproces og blive gjort til genstand for dialog mellem elever, forældre, medarbejdere og ledelse.

Social ansvarlighed

Skolen lægger vægt, at eleverne dannes til ”hele mennesker”. Den nødvendige faglige læringssituation kobles med de personlige og sociale kompetencer, som den enkelte elev forventes at tilegne sig i løbet af skoletiden. Der skal gives frirum til og mulighed for sociale aktiviteter – både i skolen i forbindelse med sociale arrangementer og i en bredere sammenhæng med henblik på social ansvarlighed. Dette vil kunne ske i form af frivilligt socialt engagement eller arbejdsgrupper med lærerdeltagelse.

Bæredygtigt miljø

Skolen lægger vægt på hensynet til et bæredygtigt miljø. Eleverne skal bevidstgøres om betydningen af miljørigtig adfærd. Dette sker på grundlag af Skoleforeningens miljø- og energipolitik.

8. Undervisnings- og arbejdsmiljø

Skolen tilstræber at være et sted, hvor elever og medarbejdere trives. Derfor prioriterer skolen et godt og kreativt undervisnings- og arbejdsmiljø – fysisk, psykisk og æstetisk.

Fysisk miljø

Det fysiske miljø på skolen er præget af, at der er tale om nye bygninger med veludstyrede, moderne rammer. De fysiske rammer er tilrettelagt og indrettet til undervisningsbrug både i klasseundervisning, gruppearbejde og selvstudier. De er dimensioneret, så der er plads og det nødvendige frirum til alle de personer, der har deres daglige gang på skolen. Der er ved planlægning og bygningen af skolen taget højde for de behov, hensyn og sikkerhedskrav, der gør sig gældende med henblik på en skole af denne dimension. Det samme gælder akustik og indeklima. Der er samtidig lagt vægt på æstetisk smukke rammer med åbne arealer, gennemsigtighed og dagslys i bygningen. De bygningsmæssige rammer vil blive fyldt med liv i skolens hverdag og af de aktiviteter, der pågår i og uden for undervisningen.

Faglokaler for både fællesskolen og gymnasiet er placeret i stueetagen, hvor der også befinder sig en række fællesfaciliteter. Fællesskoledelen og gymnasieoverbygningen er placeret på forskellige plan i bygningen. Dermed tages der – ud over de læringsmæssige og pædagogiske forskelle – tillige hensyn til forskelle i alder, modenhed og behov hos eleverne. Udendørsarealerne er en vigtig del af skolens fysiske miljø. De kan bruges til både leg og læring. Arealerne står til rådighed for leg, spil, bevægelse og andre elevstyrede aktiviteter i pauserne og uden for undervisningen, men inddrages i øvrigt aktivt i det løbende pædagogiske arbejde.

Undervisningsmiljø

Skolen skal bidrage til at skabe sikre og trygge rammer for undervisning og læring. Dette indebærer, at undervisere og elever respekterer hinanden, optræder høfligt og kommunikerer med hinanden på en måde og en tone, der fremmer gensidig respekt, forståelse og læring.

Arbejds miljø

Skolens medarbejdere udgøres af ledere, undervisere i fællesskolen og gymnasiet, sekretærer og teknisk-administrativt personale. Alle medarbejdergrupper er ligeværdige med hver deres funktion og opgaver. Tilsammen udgør de et fællesskab. Det forventes, at alle udviser venlighed, imødekommenhed, respekt og samarbejdsvilje over for hinanden. Skolen skal være en tryk og sikker institution for alle elever og medarbejdere, der skal kunne være glade for at have deres daglige gang på skolen. Skolen tolererer hverken mobning, chikaner eller fysiske overgreb. Medarbejderne på skolen vil være særligt opmærksomme på, at elevernes trives og vil foranledige konkret opfølgning, såfremt der skulle vise sig tegn på et negativt psykisk miljø for den enkelte elev.

Medarbejderstaben skal have et godt psykisk arbejdsmiljø med fokus på trivsel, kreativitet, arbejds glæde og kollegialitet. Derfor vil der løbende blive gjort en indsats for teamdannelse, samarbejde og fællesskab. Det psykiske arbejdsmiljø er ledelsens ansvar, men vil kun kunne sikres, udvikles og løbende forbedres i en konstruktiv dialog og aktivt samarbejde med alle implicerede parter. Derfor vil der være opmærksomhed omkring fænomener såsom stress, kollegialt samarbejde, gensidig støtte og hjælp, god kommunikation samt åbenhed og gennemsækelighed.

Information

En stor skole med mange elever, undervisere og andre medarbejdere og med mange forskellige aktiviteter har behov for klar, præcis og fyldestgørende information. Skolen lægger vægt på god praksis med hensyn til information og kommunikation, så elever og medarbejdere har mulighed for løbende at orientere sig om nyheder, igangværende, forestående og påtænkte aktiviteter.

Skolen benytter sig af flere forskellige kommunikationskanaler:

- Lærer – elev
- Ledelse – elever
- Ledelse – medarbejdere
- Kollegial kommunikation
- Skole – hjem
- Offentligheden

En del af den løbende kommunikation og information vil blive givet skriftlig, andre dele i mundtlig form. Det første vil ske i form af skriftlige meddelelser, ugebreve, årsplaner og lignende. Det andet vil kunne ske på afdelings-, årgangs- og fællesmøder eller anden vis. Den skriftlige kommunikation vil desuden blive opsat på særlige opslags- og formidlet ved hjælp af elektroniske

kommunikationstavler. Dertil kommer udnyttelsen af informationsteknologien. Således vil relevante informationer hurtigst muligt blive gjort tilgængelige på skolens hjemmeside på Internettet.

Modtagelse af nye elever

Skolen modtager elever med forskellig baggrund og forskellige personlige forudsætninger. I fællesskolens 7. årgang kommer eleverne fra de danske skoler i Slesvig-området. Her forberedes modtagelsen i samarbejde med de pågældende skoler. I fællesskolens 9. årgang støder der elever til fra de udstationerede fællesskoleklasser på Ejderskolen i Rendsborg. I 11. årgang modtager skolen elever fra fællesskolerne i Egernførde og Husum samt på sigt fra fællesskolen i Sønder Brarup. Skolen modtager ligeledes elever fra Bredsted. Dertil kommer skoleskift pga. tilflytning. Det er vigtigt, at alle elever føler sig velkomne på skolen. Det er et fælles ansvar for skole, elever og forældrene at virke sammen for, at alle elever oplever individuel interesse, anerkendelse og inddragelse i skolen. Dette skal bidrage til, at alle elever på alle niveauer – såvel nytilkomne som gamle – føler medejerskab og fælles ansvar for skolen. For at lette og fremme modtagelse og integration af nye elever vil der for fællesskolen og gymnasiet blive nedsat et særligt introduktionsudvalg med deltagelse af elever, undervisere og ledelse, der løbende udarbejder handleplaner for, hvorledes der kan sikres en god og gnidningsfri overgang til skolen.

Modtagelse af nye lærere

Skolen ønsker fagligt dygtige, engagerede og motiverede undervisere. Uden en velfungerende lærerstab vil selv de bedste fysiske rammer ikke kunne skabe en god skole. Der vil løbende være en udskiftning i lærerstaben. Nogle medarbejdere vil forlade skolen, nye medarbejdere vil komme til. I opbygningsfasen vil kollegiet blive udbygget gradvist, indtil skolen omfatter alle klassetrin fra 7. til 13. årgang. Nye medarbejdere skal føle, at de er velkomne, og at kolleger og skole lægger vægt på et godt arbejdsmiljø, hvor nye medarbejdere inddrages i det kollegiale samvær. Det kræver, at der foreligger et permanent beredskab med information, vejledning og hjælp til nye kolleger. Det er ledelsens ansvar at skabe forudsætningerne for, at nye medarbejdere får en optimal start på skolen. Derfor skal der i samarbejde med Pædagogisk Råd udarbejdes en modtagelsespakke til nye medarbejdere med information om skolen, læse- og læreplaner, regler og retningslinjer, særlige forhold, karakterskala og andre forhold af betydning, herunder det kollegiale fællesskab. Desuden vil der blive givet information om Slesvig og det danske mindretal. Endvidere tilstræbes det, at der før skoleårets start gennemføres et arrangement for nyansatte undervisere med introduktion til skolen og de særlige forhold, der knytter sig til denne. Derudover deltager nyansatte i Skoleforeningens kurser for samme. Der udpeges kollegiale mentorer, der kan bistå de nye medarbejdere i de første måneder, give råd og vejledning samt svar på de spørgsmål, der nødvendigvis vil opstå undervejs. Desuden inddrages nye medarbejdere i faggruppernes planlægning af undervisning, tværgående projekter og påtænkte arrangementer og aktiviteter i det kommende skoleår.

Rollemodeller

Undervisere og andre ansatte er i deres adfærd og handlinger rollemodeller for eleverne. Det gælder opførelse, sprogbrug og måden at reagere på i forskellige situationer. Medarbejderne behandler eleverne med respekt. Eleverne skal omvendt vise respekt over for, tage hensyn til og følge påbud fra underviserne.

På enhver undervisningsinstitution vil der være et særligt tillidsforhold mellem elever og undervisere, der opstår som følge af løbende og langvarig personlig kontakt i eller i tilknytning til undervisningen. I visse henseender er der tale om et afhængighedsforhold, eftersom underviserne udøver myndighed i forhold til eleverne. Eleverne skal kunne stole på underviserne og være sikre

på, at vist tillid ikke misbruges. Fortrolige oplysninger vil blive behandlet med den nødvendige omhu i henhold til gældende lovgivning. Skolen understøtter underviserne i varetagelsen af deres arbejde, herunder udøvelsen af tillidsfunktioner i forhold til eleverne.

9. Regler

Sund fornuft

Skolen skal ikke være en detailregelstyret bureaukratisk institution. Som udgangspunkt gælder målsætningen om, at enhver, der har sin daglige gang på skolen, skal opføre sig og handle således, at ens adfærd kan gøres til almen lov. Dette indebærer tolerance, gensidig respekt og hensyntagen til hinanden. Det er således den sunde fornuft og selvstændige tænkning, der sætter regler og normer.

Enhver skole har ikke desto mindre brug for et klart og gennemskueligt regelsæt. Dette sikrer, at medarbejdere, elever og forældre kan finde sig til rette i skolens hverdag. Samtidig ligger der heri en skoling og læring i forhold til, at samfundet som helhed er præget og styres af normer og regler. Der kan og skal ikke på forhånd fastlægges regler for alle forhold. I de tilfælde, hvor der er behov for en præcisering af gældende regler eller med kort varsel at fastlægge en regel, er det ledelsen, der træffer den endelige afgørelse. Det ligger inden for samarbejdsrådets opgaveområde at drøfte og fastsætte principper for skolens virksomhed. Dette sker inden for de retslige rammer og de generelle mål og rammer, som er fastlagt af Skoleforeningen.

Nedenfor anføres en række områder, hvor der vil blive udarbejdet regelsæt. Alle regler vil være tilgængelige på skolens hjemmeside på Internettet. Desuden fremstilles der forud for hvert skoleårs begyndelse et antal trykte udgaver af regelsættet, som tilgår nye elever og forældre ved skolen.

Miljø- og energipolitik

Skolen lægger jf. vægt på, at der tages hensyn til miljøet, og at der handles miljørigtigt. Derfor vil der blive lagt vægt på, at eleverne opnår forståelse for miljøet, samspillet mellem individ og natur samt hensyn til energiforbrug og ressourcer i øvrigt. Dette kommer bl.a. til udtryk ved, at bygningen og de fysiske rammer for skolen er i overensstemmelse med miljørigtige krav, herunder sparsommeligt forbrug af energi og ved brug af solfangere til delvis opvarmning og el-produktion. Konkret gælder de regler for miljøpolitik, som Dansk Skoleforening for Sydslesvig har vedtaget, og som samarbejdsrådet på denne baggrund træffer beslutning om. Miljø- og energipolitikken anbefaler bl.a., at:

... de enkelte samarbejdsråd udarbejder principper for, hvordan børnehavernes og skolernes aktiviteter bedst kan foregå ud fra overvejelser om, hvad der gavner miljøet. Samarbejdsrådene udarbejder derfor principper for og forslag til f.eks.

- *Affaldssortering*
- *Reducering af forbruget af vand, varme og elektricitet,*
- *Fremme af sundhed*
- *Varesortiment i kiosker og boder ud fra et sundheds- og naturresursemæssigt aspekt*
- *Miljøbevidst indkøb, anvendelse og bortskaffelse af varer*

Misbrugspolitik

Skolen er et røg-, alkohol- og narkotikafrit område. Konkret gælder de rammeregler, som Dansk Skoleforening for Sydslesvig har vedtaget, og som yderligere vil blive præciseret af skolens samarbejdsråd.

Ordensregler

Der udarbejdes efter behov et sæt bindende og forpligtende ordensregler. Eleverne får via elevrådet mulighed for at medvirke ved udarbejdelsen af disse. Reglerne skal være en kodeks for individuel adfærd i fællesskabet.

10. Ledelse & organisation

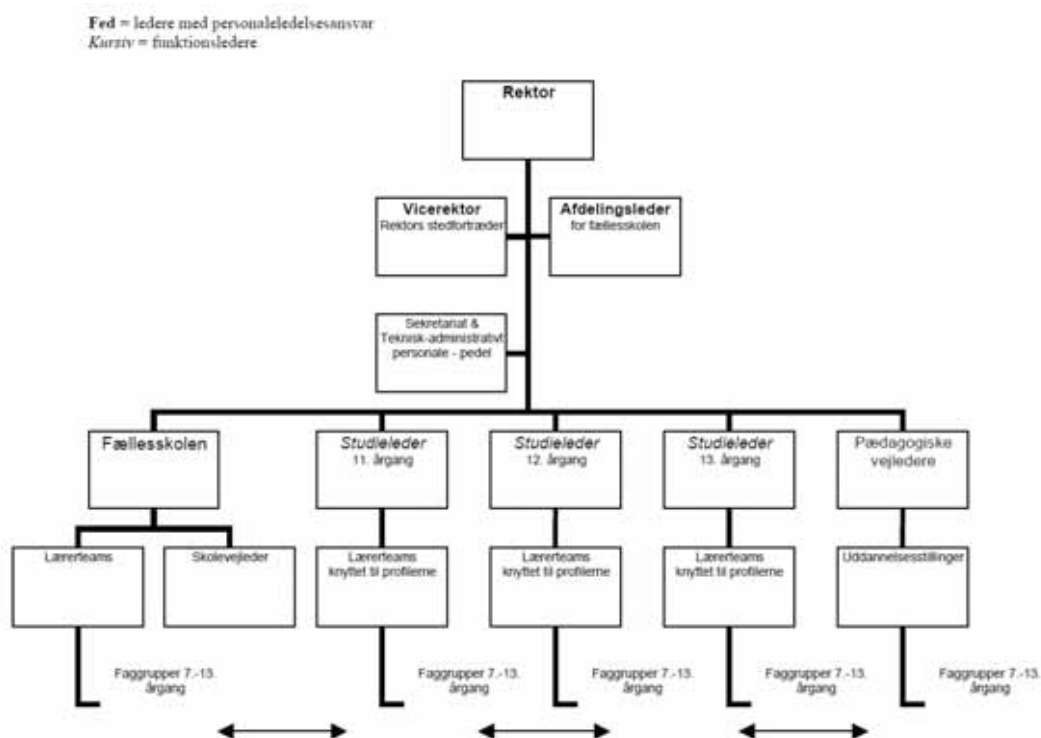
Skolens ledelsesgruppe består af rektor, vicerektor og afdelingslederen for fællesskolen. Rektor har det overordnede ansvar for skolens virke. Rektor, vicerektor og afdelingslederen for fællesskolen har primære ledelsesfunktioner, herunder personaleledelsesansvar. Desuden udpeges der funktionsledere benævnt studieledere med ansvar for de tre årgange i overbygningen. Studielederne indgår sammen med ledelsesgruppen i skolens pædagogiske ledelse.

Synlig ledelse

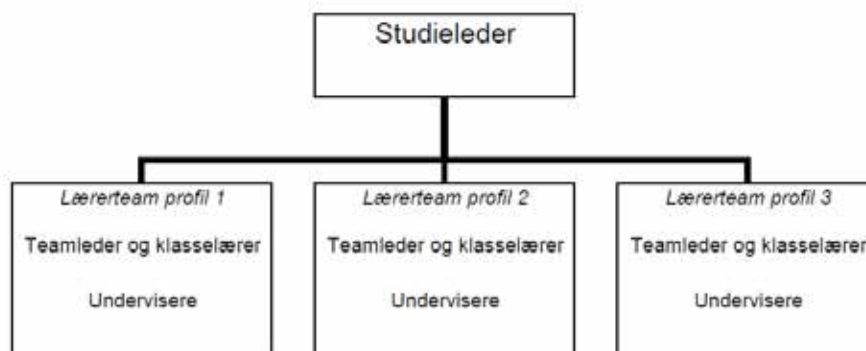
Skolens ledelse skal være synlig og nærværende. Skolen har en klar ledelsesstruktur, hvor opgaver, funktioner, ansvar og kompetencer er fastlagt. Der vil ske en løbende opfølgning på, hvorledes strukturen og ansvarsvaretagelse fungerer i praksis.

Ledelsesorganisation

Organisationen af skolens ledelse og ansvarsområder fremgår af følgende organigram:



Studielederne i gymnasiet er funktionsledere med ledelsesbemyndigelse over for de lærerteams, der er knyttet til profilerne. Studielederne udpeges for en treårig periode med mulighed for forlængelse. De er ledere for ”rullende årgange”. Det vil konkret sige, at de følger en årgang fra begyndelsen af 11. årgang og afslutter deres funktion, når årgangen tager studentereksamen. Studielederfunktionen indeholder studievejledningsopgaver. Som sådan er der tale om egentlige årgangsledere med ledelsesbemyndigelse. Desuden varetager studielederne tværgående opgaver og funktioner.



Desuden knyttes en række *funktionsudøvende medarbejdere* til ledelsen, herunder skemalægning, information og Internet. Dertil kommer funktioner i forhold til bogsamling og videntcenteret (skolebibliotekarere).

I fællesskolen pågår der et nært samarbejde mellem faglærerne, herunder om udarbejdelsen af halvårs- og årsplaner for undervisningen. Til hver årgang er der knyttet et antal (som regel to) lærere, der fungerer som *klasselærere*. Afdelingslederen har bl.a. personaleledelsesansvar for underviserne i fællesskolen.

I gymnasiet er *lærerteams* knyttet til de udbudte profiler og omfatter undervisere i de forskellige fag. Der etableres et lærerteam i hver profilklasse. Såfremt der oprettes to klasser med samme profil, etableres der i hver klasse et separat lærerteam. I hvert team udpeges der en *teamleder*, der samtidig er som *klasselærer* for profilklassen og tovholder/koordinator i forhold til underviserne i den pågældende profil. En underviser vil som regel være tilknyttet flere lærerteams.

Faggrupperne udpeger en-to *fagsekretærer*, der koordinerer tværgående særfaglige tiltag, herunder administration af delbudgetter, indkøb af undervisningsmateriale, skolebaseret efteruddannelse mv.

Planlægningsmøder

Ledelsen har ansvar for, at der i ugen før hvert skoleårs start indkaldes til planlægnings- og koordineringsmøder for alle undervisere.

Indsats- og udviklingsplaner

Ledelsen har ansvar for, at der i dialog, samarbejde med og efter drøftelse i det Pædagogiske Råd og samarbejdsrådet udarbejdes flerårige pædagogiske indsats- og udviklingsplaner for skolen.

Årsplaner

Ved hvert skoleårs begyndelse forelægger alle undervisere semester-/årsplaner for den planlagte undervisning for ledelsen. Heri indgår aftaler om, påtænkte og planlagte tværgående aktiviteter i lærerteams.

11. Pædagogisk Råd

Opgaver

Pædagogisk Råds opgaver er fastlagt i Dansk Skoleforening for Sydslesvigs regelsæt desangående. Deraf fremgår bl.a.:

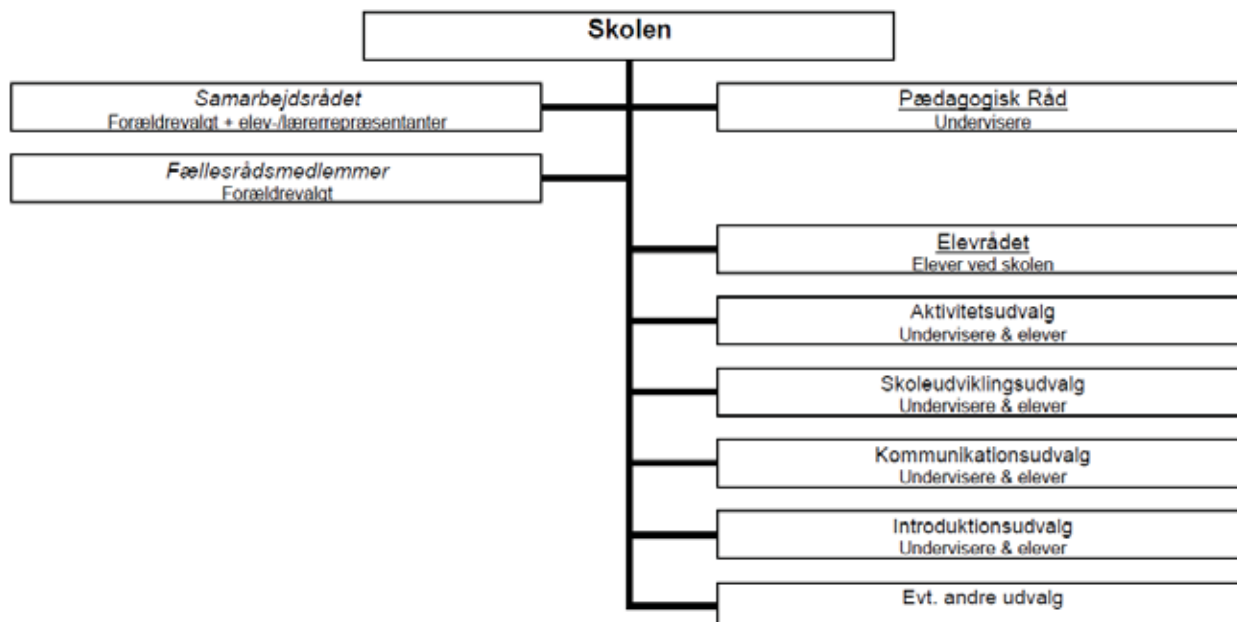
Det pædagogiske råd består af alle medarbejdere, der varetager undervisningsopgaver og andre pædagogiske opgaver på skolen. Skolens leder er medlem af rådet. Alle medlemmer har pligt til at deltage i rådets møder. Løse vikarer har ret, men ikke pligt til at deltage i rådets møder. Rådet er rådgivende for skolens leder. Det skal udtale sig om alle spørgsmål, der forelægges det af skolens leder eller af skoledirektionen. Rådet kan af egen drift udtale sig om pædagogiske forhold af betydning for skolen.

Fokus på pædagogik

Det Pædagogiske Råd har således fokus på pædagogiske opgaver og udfordringer. Det arrangerer bl.a. temamøder, pædagogiske dage, beskæftiger sig med strategisk pædagogisk udvikling samt tager stilling til forslag om skolebaseret efteruddannelse. Pædagogisk Råds møder fungerer samtidig som samlende pædagogiske fokuspunkter på skolen med mulighed for udvikling og fremadrettet visionær debat.

Udvalg

Ved siden af Pædagogisk Råd nedsættes der efter behov udvalg, hvor repræsentanter for eleverne ligeledes medvirker. I udvalgene indgår således mindst en ledelsesrepræsentant, repræsentanter for underviserne og elevrepræsentanter. Som faste udvalg nedsættes der et aktivitetsudvalg, skoleudviklingsudvalg, kommunikationsudvalg og introduktionsudvalg.



12. Samarbejde med andre skoler

A.P. Møller Skolen er en integreret del af Dansk Skoleforening for Sydslesvig og dens aktiviteter.

Fællesskolerne og Duborg-Skolen

Skolen indgår i et aktivt samarbejde med mindretallets ældste gymnasium Duborg-Skolen i Flensborg, der tillige er fællesskole, og med de andre danske fællesskoler i Flensborg, Læk, Sønder Brarup, Husum og Egernførde. Skolen har desuden udstationeret fællesskoleklasser på Ejderskolen i Rendsborg. Dette samarbejde vil kunne foregå på ledelses- og underviserniveau samt mellem elevråd og samarbejdsråd. På underviserniveau vil samarbejdet f.eks. omfatte koordineringsmøder mellem undervisere i fællesskolernes ældste årgange og i gymnasiet med henblik på at sikre kontinuitet og progression i undervisningen.

Samarbejdet med Duborg-Skolen vil konkret kunne omfatte lærer-/teamsamarbejde mellem de to skoler og samarbejde omkring en række forhold af betydning for begge skoler. Desuden vil der kunne etableres faste rammer for elevmøder i gymnasiet, herunder f.eks. årlige idrætskonkurrencer såsom roning og fodbold, projektarbejde, korstævner, fælles temauger, elevinitiativer etc. Et sådant systematisk samarbejde med Duborg-Skolen og de andre fællesskoler vil samtidig kunne bidrage til at fastholde og styrke elevernes bevidsthed om, at de indgår i og er del af et større fællesskab i mindretallet.

De andre danske mindretalsskoler

Skolen tilstræber et godt og konstruktivt samarbejde med alle de danske mindretalsskoler i Sydslesvig, herunder især uddannelsesinstitutionerne i skolens nærområde og skoledistrikt.

Skolebesøg

Dette samarbejde vil tillige kunne pågå ved, at elever fra skolen i Slesvig efter nærmere aftale, men fast hvert skoleår aflægger besøg i de ældste klasser i deres "hjemskoledistrikter" for der at fortælle om deres egne erfaringer med overgangen til og skolegangen i fællesskolen og gymnasiet. Disse informationsbesøg vil således rette sig til grundskolerne, der er fødekanaler til fællesskolen, og til fællesskolerne i Sønder Brarup, Egernførde og Husum, der afgiver elever til gymnasiet. I forbindelse med overgangen til fællesskolen og gymnasiet vil der hvert foråret blive afholdt et arrangement, hvor elever og forældre ved de "afleverende" skoler får mulighed for i slutningen af 6. hhv. 10. klasse at besøge Skolen og møde de elever, de vil komme til at gå i årgang med.

Gymnasier i Danmark og Slesvig-Holsten

Skolen samarbejder med gymnasieverdenen i Danmark og i Slesvig-Holsten, herunder de sønderjyske gymnasier og gymnasierne i Slesvig-området.

Internationale kontakter

Skolen prioriterer internationale kontakter højt. Derfor tilstræbes det, at skolen knytter kontakter og indgår samarbejds-/partnerskabsaftaler med gymnasier i andre lande – både i og udenfor Europa. Skolen vil især forsøge at etablere samarbejdsflader med gymnasier i andre mindretal og andre grænselande. Dette samarbejde vil på sigt også kunne indebære elev- og lærerudvekslingsprogrammer.

13. Eksterne samarbejdsrelationer

Samarbejde med erhvervsskoler

For at støtte de elever, der udgår fra fællesskolen efter 9. eller 10. årgang, tilstræbes det, at der etableres et samarbejde med relevante erhvervsfaglige skoler i den dansk-tyske grænseregion. Dette samarbejde vil bl.a. omfatte kontakter og vejledningsforløb i forbindelse med elevernes valg af erhvervsuddannelse.

Samarbejde med virksomheder, organisationer mv.

For at fremme elevernes mulighed for at opnå indsigt i, hvorledes arbejdslivet fungerer i praksis, gennemføres der erhvervs- og virksomhedspraktik i såvel fællesskolen som i gymnasiet. Disse praktikperioder skaber indsigt i arbejdsgange i virksomheder og organisationer og bidrager til, at den enkelte elev på baggrund af egne oplevelser kan tage stilling til uddannelses- og karrieremuligheder. Det tilstræbes, at der etableres et netværk mellem skolen og relevante virksomheder, organisationer mv. med henblik på praktikophold. Praktikperioden evalueres på grundlag af rapporter, som eleverne udarbejder. Praktikken efterbehandles sammen med praktikstederne.

Studieforberedelse

Gymnasiets overbygning sigter navnlig på at forberede og ruste eleverne til at påbegynde og gennemføre videregående uddannelser. I undervisningen på 11.-13. årgang tilegner eleverne sig de nødvendige studiemæssige kompetencer og færdigheder.

Studie- og erhvervsvejledning

Dertil kommer jævnlige studievejledningsforløb, som skolens egne studie- og skolevejledere eller eksterne studievejledningscentre står for.

Samarbejde med universiteter

I det moderne samfund slutter uddannelsen ikke ved studentereksamenen. Udviklingen går i retning af, at en stadig større andel af ungdomsårgangene tager en videregående uddannelse. Eleverne vil i denne forbindelse skulle træffe et individuelt, personligt studievalg. Det forudsætter, at eleverne er i besiddelse af de nødvendige informationer om de påtænkte studiers indhold og karrieremuligheder.

Skolen tilstræber et godt samarbejde med universiteter og andre videregående uddannelsesinstitutioner i den dansk-tyske grænseregion. Det gælder både danske og offentlige tyske institutioner. På dansk side vil den syddanske regions universitet: Syddansk Universitet med campus-aktiviteter i Odense, Esbjerg, Kolding og Sønderborg samt grænseoverskridende uddannelsesstilbud i samarbejde med universitetet i Flensborg være den centrale samarbejdspartner.

Andre vigtige samarbejdsinstitutioner i regionen er CVU-Sønderjylland med dens vifte af lærer-, pædagog- og sygeplejeuddannelser. Syd for grænsen er det nærliggende at etablere et samarbejde med universiteterne og "Fachhochschulen" (university of applied sciences) i Flensborg og Kiel. Dette samarbejde vil bl.a. kunne omfatte vejlednings- og informationsbesøg eller gæstelærerundervisning.

I 12. og 13. årgang vil der blive arbejdet for at gennemføre såkaldte brobygningsforløb mellem gymnasiet og universiteterne i den dansk-tyske grænseregion.

Uden for skoletid

Skolen ønsker at være en synlig og aktiv del af det danske mindretal og lokalsamfundet. De bygningsmæssige rammer tager højde for, at eleverne vil kunne gennemføre forskellige projekter og andre aktiviteter uden for skoletid, herunder som led i påtænkte aktiviteter som heldagsskole. Det vil således efter nærmere aftale være muligt at gennemføre idræts- og ungdomsaktiviteter uden for skoletiden. Bygningen vil desuden efter nærmere aftale uden for skoletiden kunne benyttes til kulturelle arrangementer såsom møder, foredrag, forelæsninger, koncerter, teater/drama etc.



14. Og mere til

Den nye fællesskole med gymnasieoverbygning i Slesvig er mere end en almindelig skole og gymnasium. Det er en dansk mindretalsskole og -gymnasium i Tyskland. Det er placeret i den dansk-tyske grænse-region og lokaliseret i et område med historiske traditioner, kontakt, overgangszoner, konflikt, samarbejde og kulturmøder, som rækker langt tilbage i tiden. Skolen er i kraft af sin selvforståelse som uddannelsesinstitution en aktiv og dynamisk del af det danske mindretal i Sydslesvig.

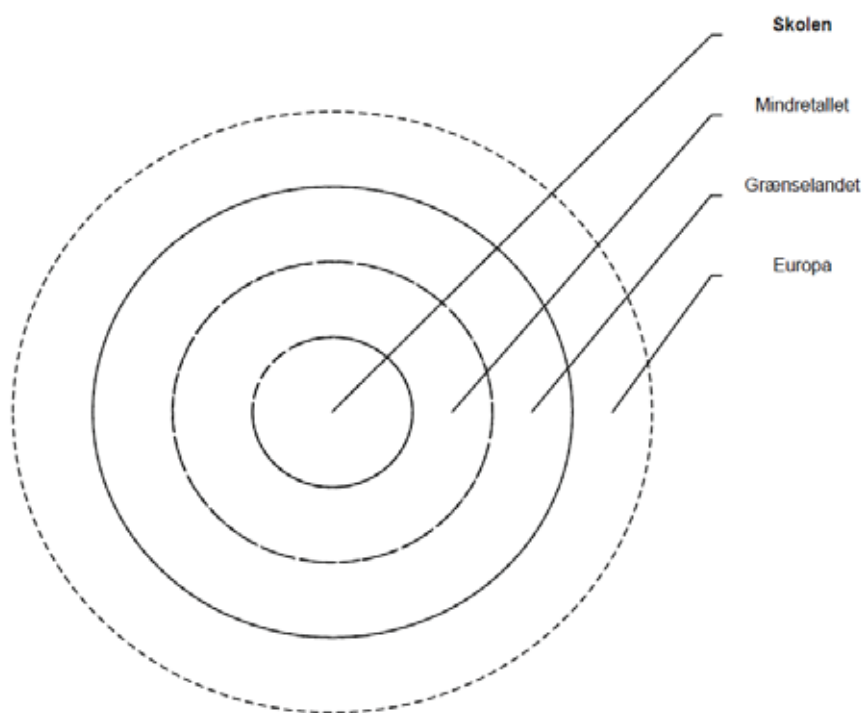
Et dansk kulturcenter

Der er stor fokus på Skolen, fordi den med alle de aktiviteter, der pågår og udgår fra den, er med til at forme og præge det danske mindretalsliv i Sydslesvig. Skolen er et dansk kulturcenter, hvor bygningen benyttes uden for skoletiden til mange forskellige aktiviteter, herunder møder, foredrag, andre arrangementer osv.

Bygningen vil i sig selv grundet arkitekturen blive et tilløbsstykke. Derfor kan der forventes, at der vil komme mange henvendelser fra interesserede enkeltpersoner og grupper, der ønsker at aflægge besøg på skolen. I denne forbindelse vil der blive givet en orientering om baggrunden for skolen og den sammenhæng, den indgår i.

Det danske og frisiske mindretal

Skolen, dens medarbejdere og elever vil gøre en aktiv indsats for at oplyse, informere og orientere om dansk skolevirke og om det danske mindretal i Sydslesvig. Skolen vil arbejde for at skabe bevidsthed og kontinuerlig dialog om nationale mindretal i almindelighed og dansk mindretalsidentitet i Tyskland i særdeleshed.



Samtidig bestræber skolen sig på at holde en løbende konstruktiv kontakt til det frisiske mindretal, der er hjemmehørende på den sydslesvigske vestkyst og de Nordfrisiske Øer, og som samarbejder med det danske mindretal på bl.a. skole- og undervisningsområdet. Dette er en opgave af særlig betydning, eftersom en del af eleverne i gymnasiet vil have tilknytning til eller rod i det frisiske mindretal.

Eleverne og deres forældre bør i forbindelse med deres skolegang inspireres til og opnå interesse for det danske mindretalsliv og de vilkår, som de nationale frisere lever under. Skolen tilskynder elever, forældre og medarbejdere til at vise engagement i det danske og frisiske mindretal og aktivt at påtage sig et ansvar for mindretallets fortsatte udvikling.

En skole i et grænseland i Europa

Skolen er lokaliseret i det dansk-tyske grænseland. Denne grænseregion er et af mange grænseområder i Europa. I det dansk-tyske grænseland pågår der hele tiden kulturmøder mellem dansk og tysk – og mellem nordisk og centraleuropæisk kultur. Forankringen i det danske mindretal, samarbejdet med de nationale frisere og lokaliseringen i en europæisk grænseregion med

et kontinuerligt kulturmøde skaber en særlig rammesituation for skolen. Det gør det oplagt at se den lokale og regionale forankring i en større, europæisk og global sammenhæng.

Skolen er det yngste af de to mindretalsgymnasier i Sydslesvig. Samtidig indgår det som brik i en broget og mangfoldig mosaik, der dannes af en lang række europæiske mindretalsgymnasier. Desuden er det et blandt langt flere grænselandsgymnasier i og uden for Europa.

Skolen vil bestræbe sig på at formidle denne sammenhæng i undervisningen og i supplerende aktiviteter. Dette indebærer tillige, at der tages hensyn til de særlige vilkår og udfordringer, der gør sig gældende i en europæisk grænseregion med to stater, der støder op til hinanden, og som er kendetegnet ved historisk betingede kulturelle og sproglige overgangszoner.

15. En dynamisk skole i det danske mindretal

Værdigrundlaget og skoleprofilen for den nye fællesskole med gymnasieoverbygning i Slesvig er resultat af en dynamisk proces. Grundlag, profil og målsætninger videreudvikles og justeres løbende i en dialog med undervisere, andre medarbejdere, elever, forældre, skoledirektionen og styrelsen.

Identifikation og medejerskab

Det centrale formål med dette værdigrundlag og skoleprofil er, at undervisere, medarbejdere, elever og forældre kan identificere sig med og tage medejerskab til skolen. Skolens pædagogiske profil vil kontinuerligt videreudvikles, ajourføres og fokuseres. Dette betinger en løbende dialog mellem alle involverede parter.

En dynamisk og kontinuerlig proces

En skole er ikke nogen statisk størrelse, hvor profil og indhold kan fastlægges én gang for altid. Samfundet og den omkringliggende verden udvikler sig løbende. Kravene til uddannelse og læring samt til de kompetencer, som afgangselever efter 9., 10. og 13. årgang forventes at være i besiddelse af, forandres over tid. Skolen indgår således i en dynamisk proces, hvor den kontinuerligt må tage stilling til overordnede satsnings- og konkrete indsatsområder.

En dansk mindretalsskole

Det grundlæggende og faste udgangspunkt og referenceramme for A.P. Møller Skolen er forankringen i det danske mindretal. Den er en skole for det danske mindretal i Sydslesvig. Den er en dansk mindretalsskole i det dansk-tyske grænseland, i Tyskland og Europa.

Godkendt af Dansk Skoleforening for Sydslesvigs styrelse den 30. januar 2007.